



UNIVERSAL HOME SCHOOL

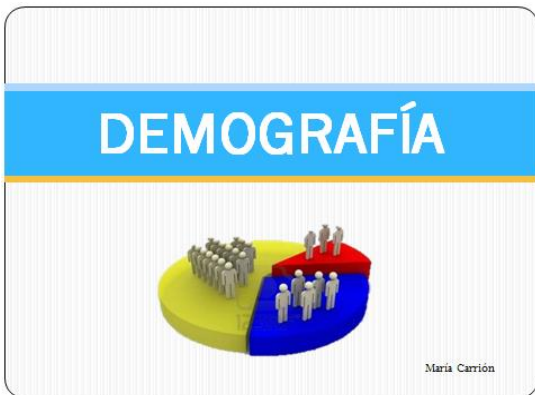
Guía Pedagógica Sociales Primer Bimestre
Grado Octavo

Colosenses 1:16-17 Reina-Valera 1960 (RVR1960)

Porque en él fueron creadas todas las cosas, las que hay en los cielos y las que hay en la tierra, visibles e invisibles; sean tronos, sean dominios, sean principados, sean potestades; todo fue creado por medio de él y para él.

Y él es antes de todas las cosas, y todas las cosas en él subsisten

Tus aprendizajes son;



Cuando termines el primer bimestre

Analiza la dinámica poblacional en Colombia mediante el estudio de indicadores y fuentes demográficas para comprender cómo aumenta o disminuye la población de una sociedad.



UNIVERSAL HOME SCHOOL

Guía Pedagógica Sociales Primer Bimestre
Grado Octavo

SEMANA UNO

DIA UNO

Demografía en Colombia



El hombre fue creado por Dios, con el propósito de tener comunión con Él y de cumplir la voluntad de Dios en la tierra. Todos los hombres, fuimos formados por su mano, y desde nuestra concepción, Dios estableció planes para cada uno de nosotros. En el estudio de la demografía, debemos tener como principio, que cada persona es valiosa delante de los ojos de Dios, y que cada uno de nosotros, valió la sangre que Nuestro Señor Jesucristo derramó en la cruz



UNIVERSAL HOME SCHOOL

Guía Pedagógica Sociales Primer Bimestre
Grado Octavo

LA DEMOGRAFÍA

DEFINICIÓN DE DEMOGRAFÍA

DEFINICIÓN

Según el diccionario demográfico multilingüe de Naciones Unidas podemos definir el concepto de demografía como: “una ciencia que tiene como finalidad es estudio de la población humana y que se ocupa de su dimensión, estructura, evolución y caracteres generales considerados fundamentalmente desde un punto de vista cuantitativo”.

- **Dimensión:** hace referencia al tamaño de la población.
- **Estructura:** la población se estudia según distintos caracteres que la divide en subpoblaciones de interés, tales como: sexo, edad, lugar de residencia, estado civil, etc.
- **Evolución:** en tamaño, evolución temporal, etc.
- **Caracteres generales:** más propios de otras ciencias como la biometría, psicometría o genética. (*Estado de salud, coeficiente intelectual, código genético, etc...*)

Imagen tomada de: <http://www.ugr.es/~fabad/definicionDemografia.pdf>

ACTIVIDAD, DIA UNO

Juanito tiene muchas inquietudes sobre la población, por ejemplo ¿cuántos personas hay?, cual es el continente mas poblado, menos poblado, en que lugar del mundo existe mayor proyección de población? Cuanto ha aumentado la población cada año? En fin son muchas inquietudes, para resolverlas, debes observar la tabla y dar respuestas a las preguntas de Juanito.

EVOLUCIÓN DE LA POBLACIÓN MUNDIAL POR CONTINENTES
(millones de habitantes)

AÑO	Asia	Europa	África	América	Oceanía
1800	631	146	102	24	2
1900	903	295	138	165	6
1950	1393	395	219	330	13
2000	3696	506	872	835	30
2025	4939	574	1510	1081	39



UNIVERSAL HOME SCHOOL

Guía Pedagógica Sociales Primer Bimestre
Grado Octavo

SEMANA UNO, DIA DOS

Para explicar el comportamiento de la población se usan los siguientes indicadores demográficos.

TASA DE NATALIDAD	TASA DE MORTALIDAD	TASA DE FECUNDIDAD
Es el número de nacidos que se produce en una población. Se considera que un índice de natalidad es bajo cuando no supera el 15%, es decir, 150 nacimientos al año por cada 1000 habitantes y muy alto cuando supera el 25%. El país con la mayor tasa de natalidad es Nigeria con 47.7% y la menor es Mónaco con 6,85%	La mortalidad es el número de defunciones que se producen en una población. Se calcula por medio de la tasa bruta de mortalidad o la de mortalidad infantil, que registra el número de niños que mueren antes de cumplir su primer año de vida por cada 1000 bebés nacidos. Esta tasa es un buen indicador del nivel de desarrollo de un país.	Es el número de hijos por mujer en edad de procrear (entre 15 y 49 años). Permite saber si está asegurado el remplazo de una generación por otra. Para que esto suceda, el valor mínimo tiene que ser 2,1 hijos por mujer. Se expresa como el número de nacimientos por cada 1000 mujeres en edad fértil (en un año)
Se calcula así (Nacimientos / población total) x 1000	Se calcula así (Defunciones/población total) x 1000	Se calcula así (Nacimientos / Mujeres entre 15 y 49 años) x 1000

ACTIVIDAD DIA DOS

1. En compañía de tus padres consulta las tasas de crecimiento poblacional de tu ciudad, o municipio de los últimos cinco años y teniendo en cuenta los datos analiza en medio texto en porcentajes cual ha sido el crecimiento.
2. Representa estos datos en un gráfico de barras o torta.

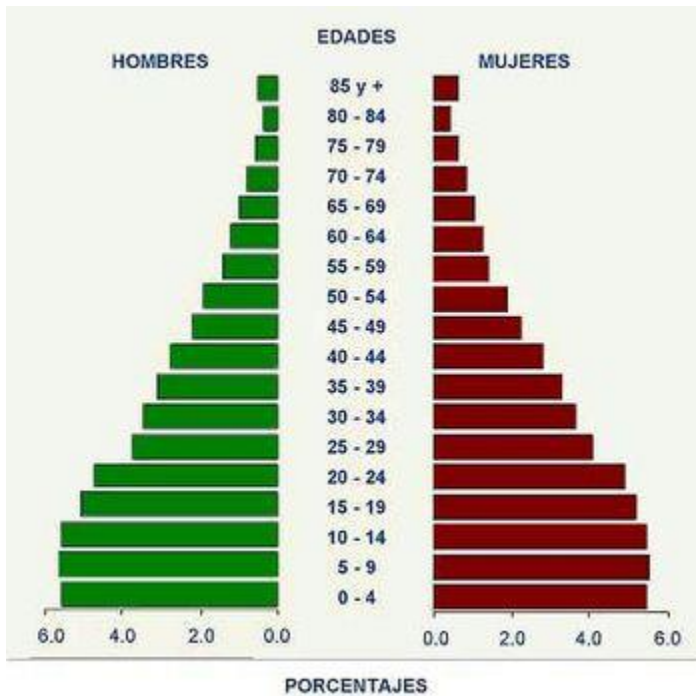


UNIVERSAL HOME SCHOOL

Guía Pedagógica Sociales Primer Bimestre
Grado Octavo

SEMANA DOS

ESTRUCTURA DE LA POBLACIÓN



<https://www.google.com.co/search?q=estructura++de+la++poblacion++++en+el+mundo>

Para conocer la población, se debe conocer la composición en un momento determinado, teniendo en cuenta las variables de sexo y la edad.

Estructura según el sexo

En esta estructura se calcula cuantos hombres y mujeres nacen en una población

Estructura según la edad

Los grupos de edad se clasifican en población joven, adulta y población vieja.

Distribución y densidad de la población



<https://www.google.com.co/search?q=densidad++de+la++poblacion++++en+el+mundo>

Como se observa en el mapa la distribución de la población en el mundo es desigual, algunos de los factores que inciden en un desigual reparto en el planeta, se relaciona con las condiciones naturales como las características climáticas, los recursos naturales y el tipo de suelo. Por otra parte los procesos históricos de ocupación han modificado las áreas de mayor densidad de la población en el mundo.

El indicador que se utiliza para el estudio de la distribución de la población, es la densidad de la población, este indica la relación que hay entre el número de habitantes de un lugar y la superficie que ocupan, su valor se expresa: habitantes por kilómetro cuadrado (h/km).



UNIVERSAL HOME SCHOOL

Guía Pedagógica Sociales Primer Bimestre
Grado Octavo

ACTIVIDAD SEMANA DOS

1. Como observaste en el mapa la distribución de la población en el mundo es desigual, algunos de los factores que inciden en un desigual reparto en el planeta, se relaciona con las condiciones naturales como las características climáticas, los recursos naturales y el tipo de suelo. Por otra parte los procesos históricos de ocupación han modificado las áreas de mayor densidad de la población en el mundo.

El indicador que se utiliza para el estudio de la distribución de la población, es la densidad de la población, este indica la relación que hay entre el número de habitantes de un lugar y la superficie que ocupan, su valor se expresa: habitantes por kilómetro cuadrado (h/km), en el mapa que se presenta observar el mapa de la densidad de la población, y señala en el mapa cual es el lugar del mundo con mayor densidad demográfica? y el menor densidad.

2. Realiza un análisis en media página explicando los factores que influyen para que haya una baja densidad demográfica en la región centro de África.

SEMANA TRES

¿Cómo está la demografía en Colombia?



UNIVERSAL HOME SCHOOL

Guía Pedagógica Sociales Primer Bimestre
Grado Octavo

Boletín técnico



Censo Nacional de Población y Vivienda (CNPV)
2018^{PR}

1. Generalidades

A continuación, se presenta el total de viviendas, hogares y personas censadas en hogares particulares, y el indicador de la cantidad de personas por hogar, registrado de manera preliminar para el país.

Cuadro 1. Viviendas, hogares y personas.

Colombia.

2018^{PR}

Censo	Viviendas	Hogares	Personas	Personas/hogar
CNPV 2018	12.9XX.XXX	13.6XX.XXX	41.9XX.XXX	3,1

Fuente: DANE, Censo Nacional de Población y Vivienda 2018^{PR}

Nota: Personas en hogares particulares.

2. ¿Cuántos somos?

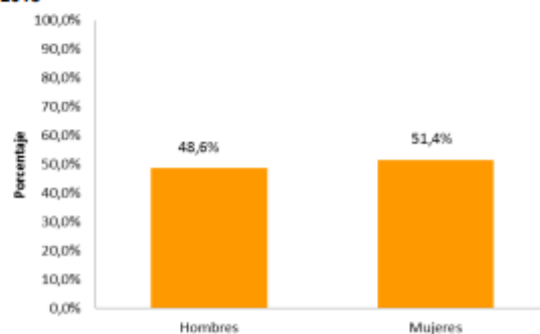
2.1 Total personas por sexo, hombres y mujeres.

A la fecha se han censado 41.9XX.XXX personas, reportan 94,6 hombres por cada 100 mujeres o 105,7 mujeres por cada 100 hombres

Gráfico 2. Participación de la población por sexo.

Colombia

2018^{PR}



Fuente: DANE, Censo Nacional de Población y Vivienda 2018^{PR}

Imagen tomada de: <https://www.dane.gov.co/index.php/estadisticas-por-tema/demografia-y-poblacion/censo-nacional-de-poblacion-y-vivienda-2018/informacion-tecnica>



UNIVERSAL HOME SCHOOL

Guía Pedagógica Sociales Primer Bimestre
Grado Octavo

Boletín técnico



GOBIERNO DE COLOMBIA



DANE

CENSO NACIONAL DE POBLACIÓN Y VIVIENDA 2018^{PR}

Censo Nacional de Población y Vivienda (CNPV) 2018^{PR}.

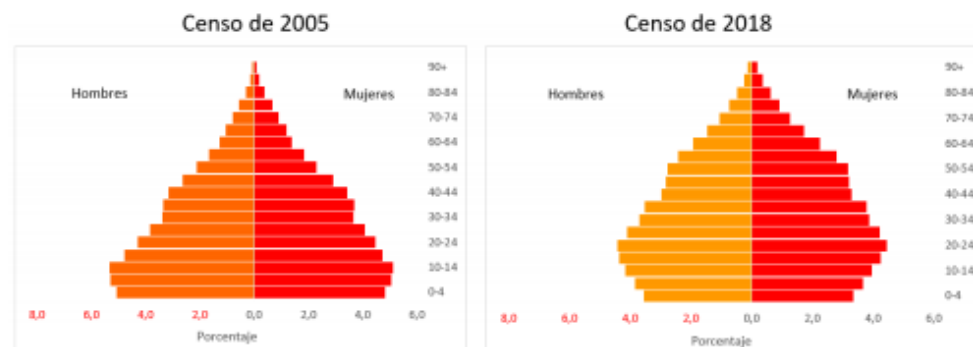
Cuadro 2. Población por grandes grupos de edad y sexo Colombia. 2018^{PR}.

Grupo de edad	A. Sexos	Hombres	Mujeres
0-14 años	22,5	11,5	11,0
15-64 años	68,3	33,0	35,3
65 años y más	9,2	4,1	5,1

Fuente: DANE, Censo Nacional de Población y Vivienda 2018^{PR}

La pirámide poblacional es la representación gráfica de los datos de edad y sexo de la población. Permite identificar la evolución de las generaciones que han tenido lugar entre los años censales. La estructura de la población por edad y sexo comparada con 2005 muestra una reducción de la base de la pirámide, lo que indica un proceso de maduración de la población.

Gráfico 4. Comparativo censal estructura poblacional por sexo y grupos quinquenales de edad. Colombia. 2005, 2018^{PR}.



Fuente: DANE, Censo Nacional de Población y Vivienda 2018^{PR}

Imagen tomada de: <https://www.dane.gov.co/index.php/estadisticas-por-tema/demografia-y-poblacion/censo-nacional-de-poblacion-y-vivienda-2018/informacion-tecnica>



UNIVERSAL HOME SCHOOL

Guía Pedagógica Sociales Primer Bimestre
Grado Octavo

ACTIVIDAD SEMANA TRES

1. Ingresa al link <https://www.dane.gov.co/index.php/estadisticas-por-tema/demografia-y-poblacion/censo-nacional-de-poblacion-y-vivenda-2018/informacion-tecnica> y le das click en descargar en boletín técnico.

En este link, revisa datos que te llamen la atención y los escribes con análisis

2. En un cuadro comparativo, realiza la comparación entre la estructura de la población de los años 2005 y 2018.

SEMANA CINCO

ACTIVIDAD

Durante esta semana realiza los siguientes ejercicios, da click en cada link, no olvides tomar foto de los resultados para enviarlos.

- <https://www.educaplay.com/en/learningresources/4029718/demografia.htm>
- https://www.educaplay.com/en/learningresources/3936779/crecimiento_de_la_poblacion.htm
- <https://www.educaplay.com/en/learningresources/3737004/demografia.htm>

SEMANA SEIS

DEMOGRAFIA DE LOS CONTINENTES

Sabias que ¿????

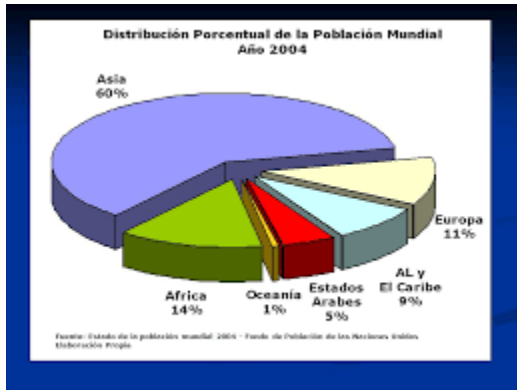
El continente mas poblado del mundo es Asia, y el menos poblado es Oceanía

En China hay políticas de control natal, por lo que ninguna familia puede tener mas de un hijo.



UNIVERSAL HOME SCHOOL

Guía Pedagógica Sociales Primer Bimestre
Grado Octavo



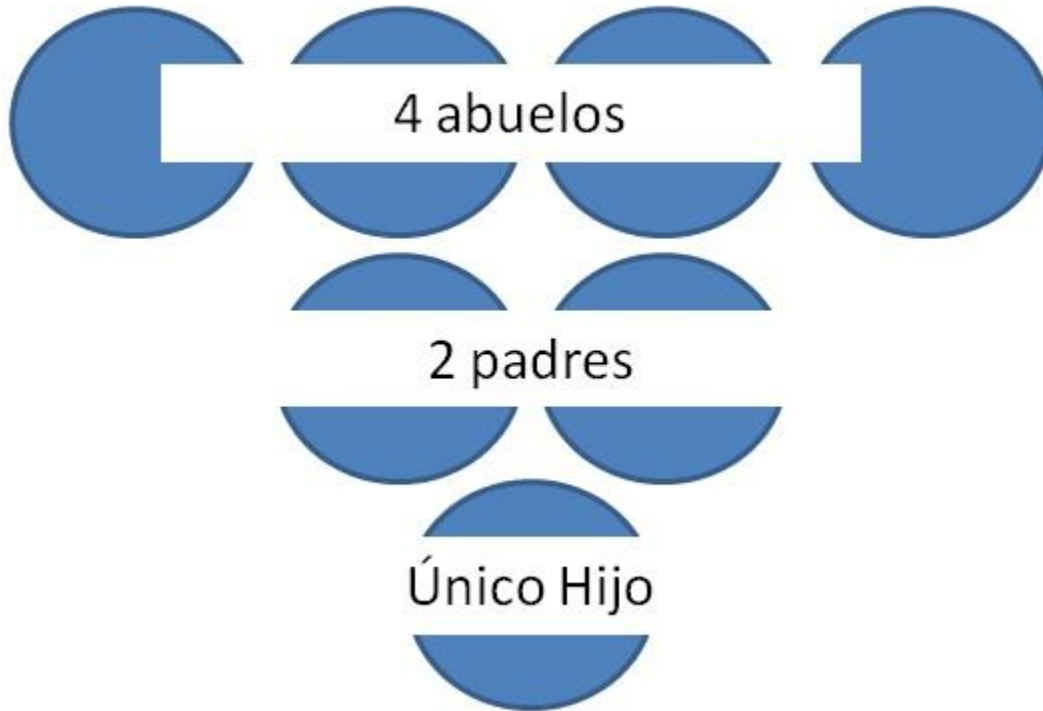
<https://www.google.com.co/search?q=datos+curiosos+sobre+la+demografia>

En China las familias de la urbe que tienen más de un hijo son castigadas con elevadas multas, a veces equivalentes a más de tres años de sueldo de los padres; en algunos casos, se imponen incluso sanciones como el despido laboral. Esta política de control de la natalidad, aunque ha sido controversial y rechazada, ha cumplido su objetivo principal pues ha logrado disminuir la tasa de crecimiento natural del 2,3 (1970) al 0,5% en la actualidad.



UNIVERSAL HOME SCHOOL

Guía Pedagógica Sociales Primer Bimestre
Grado Octavo



<https://www.google.com.co/search?q=datos+curiosos+sobre+la+demografia>

La política anti natal en China ha realizado millones de esterilizaciones y abortos forzosos, lo que ha producido graves secuelas psicológicas en la gente.

En toda China tienen lugar el abandono de bebés y el tráfico de niños. Así mismo, los padres han escondido a sus hijos para no ser multados. Los niños no inscritos no existen legalmente y, por lo tanto, carecen de educación y sanidad, y cuando sean adultos, no podrán suscribir contratos de trabajo ni cualquier otro documento.

Es triste ¿verdad?

Antes de continuar haz un gráfico de la conformación de tu familia y luego escribe una oración de gracias a Dios por ella.

<https://www.youtube.com/watch?v=WSBLzBZusWE>



UNIVERSAL HOME SCHOOL

Guía Pedagógica Sociales Primer Bimestre
Grado Octavo

SEMANA SIETE

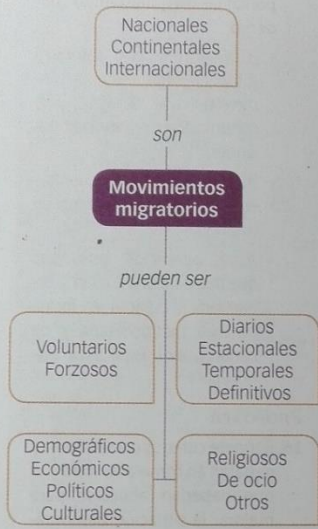
LAS MIGRACIONES

Nuestra fe, se demuestra en las obras que tenemos. Las obras, son la manera de mostrar al mundo el amor del Padre a todos los hombres, de manera que en todo lo que hagamos, debemos mostrar el amor del Padre, ayudando a quienes lo necesitan, y teniendo especial cuidado por el extranjero.

En todo tiempo, debemos ser luz en medio de la oscuridad. La cooperación y la ayuda a los demás debe ser algo que nos caracterice como Hijos de Dios. Hebreos 10:24 "Y considerémonos unos a otros para estimularnos al amor y a las buenas obras"



7 Las migraciones



Las **migraciones** son los desplazamientos de la población que conllevan un cambio del lugar de residencia. El concepto emigración se refiere al traslado de población de un sitio a otro. La persona que se marcha de su lugar de residencia es un **emigrante**, al ingreso de una población proveniente del exterior se le conoce como **inmigración** y a la persona que llega de fuera a un lugar se denomina **inmigrante**. Este fenómeno se presenta principalmente por factores:

- **Económicos.** Las personas se mueven en búsqueda de oportunidades de trabajo o mejores condiciones de vida para sus familias. Un ejemplo es la migración de millones de latinoamericanos a Europa o a Estados Unidos.
- **Socioculturales.** Se refieren a los conflictos violentos por motivos étnicos o religiosos, como por ejemplo, los enfrentamientos bélicos entre los pueblos que formaban la antigua Yugoslavia, en los años noventa.
- **Naturales.** Son las condiciones del medioambiente natural que impulsan a los grupos humanos a desplazarse, como la disponibilidad de pastos para los ganados o las tierras fértiles. Riesgos naturales como inundaciones, terremotos o erupciones volcánicas, también obligan a las personas a evacuar sus asentamientos.
- **Políticos.** Tienen relación con los hechos internos de una sociedad, como los cambios políticos de un país, las revoluciones o las guerras, que fuerzan a una parte de la población a emigrar. Por ejemplo, Sudán, donde el conflicto interno entre el Norte y el Sur del país ha generado el desplazamiento de más de 5 millones de personas.
- **Ambientales.** Se refieren a las consecuencias negativas de la acción humana sobre el ambiente, como la contaminación o el agotamiento de los recursos naturales.





UNIVERSAL HOME SCHOOL

Guía Pedagógica Sociales Primer Bimestre
Grado Octavo

Movimientos de la población

Los movimientos de la población hacen referencia a todos los tipos de desplazamiento de las poblaciones y se puede analizar de dos formas: una amplia, que incluye los desplazamientos en general de 105 seres humanos, y otra más restringida que solo toma en cuenta los desplazamientos que involucran un cambio de residencia de quienes los realizan.

Cuando se dan movimientos poblacionales debemos tener en cuenta tres conceptos fundamentales, para comprenderlos mejor. Estos son: migración, emigración e inmigración, los cuales son objeto de estudio de la demografía.

Desde fines de siglo XIX hasta nuestros días se pueden identificar cuatro momentos significativos sobre el fenómeno migratorio en América Latina y el Caribe: el primero se vincula con las migraciones transoceánicas.

El segundo, con las migraciones internas, producto de la crisis económica en las décadas de 1930 y 1940: un tercero, con las transfronterizas: y un cuarto con las que se producen con la globalización



UNIVERSAL HOME SCHOOL

Guía Pedagógica Sociales Primer Bimestre
Grado Octavo

Movimientos migratorios

Flujos migratorios, siglo XXI



<http://wemakemoneynotwar.blogspot.com.co/2012/02/las-migraciones-del-siglo-xxi-en.html>

Son movimientos de población que cruza un límite geográfico definido, implicando un cambio de residencia habitual. El cambio puede ser permanente o semipermanente, y motivados por razones económicas, sociales y políticas.

Las migraciones humanas presentan diversas características, pero, a grandes rasgos se distinguen tres tipos: definitiva, temporal e interior; estas a su vez presentan, diversas fase, •. Dentro de las migraciones definitivas están las migraciones de conquista, los éxodos de pueblos por razones político nacionales (expulsión reajustes de fronteras, etc.). Desplazamientos forzados de mano de obra, (trata de esclavos), y movimientos relativamente voluntarios que son determinados por búsqueda de trabajo; o de trabajo mejor remunerado en otros países, los movimientos migratorios son las migraciones e inmigraciones.

Migraciones Dentro de las migraciones temporales existen las siguientes variantes:

Migraciones cortas, determinadas por demandas de trabajo ocasionales y de escasa duración.



UNIVERSAL HOME SCHOOL

Guía Pedagógica Sociales Primer Bimestre
Grado Octavo

Migraciones estacionales o golondrinas, como las que hacían los braceros europeos que se trasladaban a América del Sur, aprovechando la discordia estacional entre ambos hemisferios, para luego regresar a Europa, en la época de la recolección de la cosecha de verano.

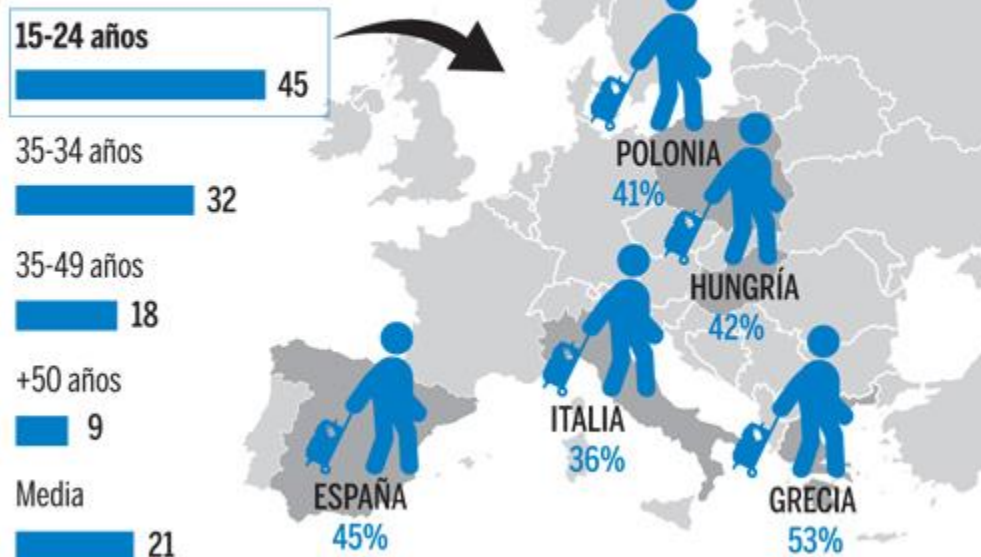
Migraciones polianuales, las cuales son de larga duración, pero no definitivas.

La migración interior se diferencia de las anteriores por su carácter internacional; esta no plantea problemas de asimilación, excepto en los casos en que se da un cambio brusco de trabajo agrícola a industrial, por ejemplo, o cuando el caso de una zona a otra del mismo país significa la incorporación a un medio lingüístico y cultural distinto.

Emigración

EMIGRAR EN BUSCA DE LA PROSPERIDAD

'Estoy pensando en emigrar debido a la situación económica de mi país'.
En % de respuestas afirmativas.



Fuente: Intrum Justitia

Expansión

<http://www.step-job.com/el-45-de-los-jovenes-en-edad-de-entrar-al-mercado-laboral-medita-emigrar/>



UNIVERSAL HOME SCHOOL

Guía Pedagógica Sociales Primer Bimestre Grado Octavo

La emigración consiste en dejar el lugar de origen para establecerse en otro país o región, especialmente por causas económicas o sociales. Forma parte del concepto más amplio de las migraciones de población.

Se emigra de un Estado o región; en otras palabras, se emigra del país de origen, pero toda la herencia cultural se va con la persona que emigra. Este bagaje o cultura va disminuyendo o transformándose con el tiempo, especialmente, si se emigra a un país más desarrollado, y se consigue un nivel de vida superior al que se tenía en la patria original.

ACTIVIDAD UNO DIA SIETE : DE AQUÍ PARA ALLA Y DE ALLA PARA ACA

1. Observar el mapa de movimientos migratorios, luego con una flecha señala los países que son principales lugares de emigrantes
2. Cuales son los países salida de emigrantes
3. Representar con un dibujo la migración e inmigración
4. Dibujar los factores que influyen en las migraciones
5. Consulta sobre las ciudades de nuestro país que tiene mayor número de inmigrantes de Venezuela y menciona 3 razones por las que ellos han dejado su país.

IMAGEN





UNIVERSAL HOME SCHOOL

Guía Pedagógica Sociales Primer Bimestre
Grado Octavo

SEMANA OCHO

Durante este semana debes desarrollar la evaluación, y enviarla

FELICITACIONES, LO HAZ LOGRADO, HAZ TERMIANDO TU PRIMER BIMESTRE DE SOCIALES





UNIVERSAL HOME SCHOOL

Guía Pedagógica Sociales Primer Bimestre
Grado Octavo

REFERENCIAS BIBLIOGRÁFICAS

- Carrión María. Demografía. [Imagen]. Recuperado de <https://enfermaca.blogspot.com/2016/05/demografia.html>
- Distribución de la población colombiana según la raza.[Imagen].Recuperado de <http://areasocialesanlorenzo.blogspot.com/2016/05/la-poblacion-colombiana.html>
- Pacto mundial de migración: los desafíos de una realidad cotidiana. [Imagen]. Recuperado de <http://cubasi.cu/cubasi-noticias-cuba-mundo-ultima-hora/item/75266-pacto-mundial-de-migracion-los-desafios-de-una-realidad-cotidiana>
- DANE. Censo Nacional de Población y Vivienda (CNPV) .Recuperado de <https://www.dane.gov.co/index.php/estadisticas-por-tema/demografia-y-poblacion/censo-nacional-de-poblacion-y-vivenda-2018/informacion-tecnica>
- Prieto-Riveros et al (2016). Sociales proyecto educativo siglo XX UNO volumen 8.1. Bogotá, Colombia: Editorial Santillana
- Multimedia Educational Activities. Recuperado de <https://www.educaplay.com/>